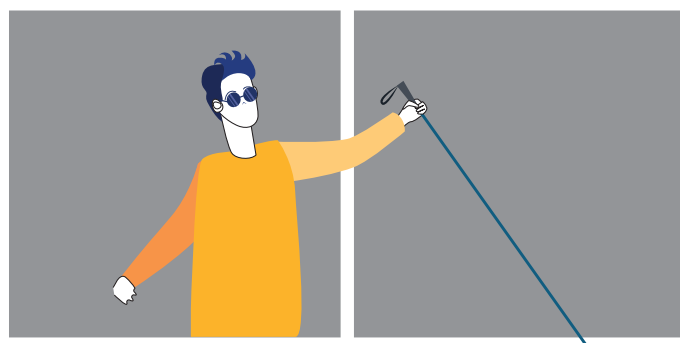


INSERTION PROFESSIONNELLE DES PERSONNES EN SITUATION DE HANDICAP, bénéficiaires des dispositifs de formation financés par le Conseil régional de Bretagne



COHORTE 2016



Le GREF Bretagne interroge, à la demande du Conseil régional de Bretagne l'ensemble des sortants de formation, bénéficiaires du Chèque formation et du Programme Bretagne Formation (PBF).

L'enquête 2017 concerne les stagiaires sortis de formation en 2016. Parmi les 8 240 sortants, 5 610 ont répondu au questionnaire par mail ou par téléphone. Dans ce cadre, 870 stagiaires étaient reconnus Bénéficiaires de l'Obligation d'Emploi (BOE), soit 11% des sortants de formation.

SOMMAIRE

Ce qu'il faut retenir	2
En 2016, 11% des sortants de formation étaient Bénéficiaires de l'Obligation d'Emploi.....	3
Des taux de certification comparables mais un accès à l'emploi plus difficile ...	5
En 2017, 61% des anciens stagiaires Bénéficiaires de l'Obligation d'Emploi sont en emploi	6
Chiffres clés par département	8

CE QU'IL FAUT RETENIR

Une **participation massive** à l'enquête d'insertion (+10 points)

De manière générale, les **résultats de certification et d'insertion** sont **satisfaisants** mais toujours en deçà des résultats de l'ensemble de la cohorte. Les spécificités apparaissent sur 2 dimensions :

- la **concentration** des BOE sur certains domaines de formation. 1 sortant BOE sur 2 était positionné sur 1 des **3 domaines** :

GESTION - ADMINISTRATION - FINANCE - INFORMATIQUE

TRANSPORTS - LOGISTIQUE

COMMERCE - VENTES



- la nature de l'emploi occupé : **d'avantage de contrats courts et de contrats aidés**, mais moins de contrats à durée indéterminée, d'intérim et d'installation en indépendant.

Part de répondants

Sortants BOE	77%
Sortants non BOE	67%
Ensemble des sortants	68%

EN 2016, 11% DES SORTANTS DE FORMATION ÉTAIENT BÉNÉFICIAIRES DE L'OBLIGATION D'EMPLOI

Champ : l'ensemble des sortants de formation - cohorte 2016.

				Âge moyen	Part de DELD
Sortants BOE	870	43%	57%	39,4 ans	49%
Sortants non BOE	7 370	39%	61%	31,7 ans	34%
Ensemble	8 240	40%	60%	32,5 ans	36%

UNE POPULATION MASCULINE, PLUS ÂGÉE ET PLUS SOUVENT DELD

Les Bénéficiaires de l'Obligation d'Emploi sont sur-représentés dans les Côtes d'Armor

La géographie des sortants de formation BOE obéit globalement à la même répartition que celle de l'ensemble de la cohorte. Des nuances sont toutefois à noter : les sortants BOE sont sur-représentés dans les organismes de formation des Côtes d'Armor (+5 points), et dans une moindre mesure dans ceux du Finistère (+2 points). Ils sont sous-représentés dans les organismes de formation d'Ille-et-Vilaine (-7 points).

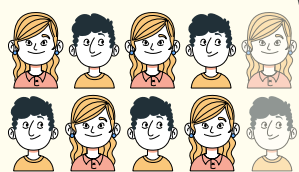
RÉPARTITION SELON LE LIEU DE FORMATION (EN%)

Champ : l'ensemble des sortants de formation - cohorte 2016.

STAGIAIRES BOE



ENSEMBLE DES STAGIAIRES



PBF

Près de 8 Bénéficiaires de l'Obligation d'Emploi sur 10 en formation collective (PBF)

Si la majorité des BOE a suivi une formation du PBF, à l'image de l'ensemble des sortants de formation de 2017, le chèque formation est sollicité par 26% d'entre eux, soit 8 points de plus que les autres sortants de la cohorte.

RÉPARTITION SELON LE DISPOSITIF (EN%)

Champ : l'ensemble des sortants de formation - cohorte 2016.

STAGIAIRES BOE



ENSEMBLE DES STAGIAIRES



870

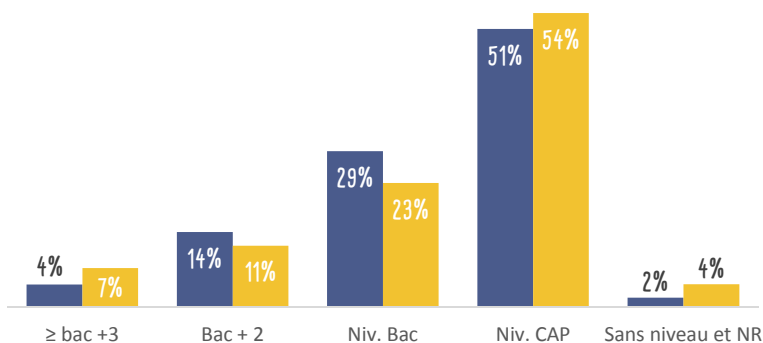
STAGIAIRES BOE

8240

ENSEMBLE DES STAGIAIRES

RÉPARTITION SELON LE NIVEAU DE FORMATION SUIVIE (EN%)

Champ : l'ensemble des sortants de formation - cohorte 2016.



UNE PALETTE
DE FORMATIONS
PLUS RESTREINTE
POUR LES BOE

Si la ventilation des niveaux de formation suivie est semblable pour tous les stagiaires, les BOE sont toutefois davantage positionnés sur des formations de niveau Bac à Bac+2 que les autres stagiaires. Pour 40% d'entre eux, cette formation leur permettait d'accéder à un niveau de certification supérieur à leur niveau de départ (contre 33% pour l'ensemble de la cohorte).

Par ailleurs, du point de vue du domaine de formation, 52% des sortants BOE sont concentrés sur 3 domaines de formation (sur les 22 existants).

PRINCIPAUX DOMAINES DES FORMATIONS SUIVIES

Présentation des domaines de formation dont le nombre de sortants BOE est ≥20.

STAGIAIRES BOE	
13 - Gestion - Administration - Finance - Informatique	240
11 - Transports - Logistique	120
17 - Commerce - Vente	90
03 - Bâtiment - Bois	90
12 - Sanitaire et social	70
14 - Hôtellerie - Restauration - Tourisme	40
01 - Agriculture - Horticulture - Paysage	30
18 - Environnement - Propreté - Sécurité	30
07 - Maintenance ind. - Mécanique - Automatismes	30
16 - Sport - Animation	20
08 - Maintenance et carrosserie de véhicules	20

ENSEMBLE DES STAGIAIRES	
03 - Bâtiment - Bois	1340
13 - Gestion - Administration - Finance - Informatique	1110
11 - Transports - Logistique	780
17 - Commerce - Vente	690
12 - Sanitaire et social	620
01 - Agriculture - Horticulture - Paysage	600
14 - Hôtellerie - Restauration - Tourisme	490
16 - Sport - Animation	420
07 - Maintenance ind. - Mécanique - Automatismes	290
18 - Environnement - Propreté - Sécurité	260
08 - Maintenance et carrosserie de véhicules	170

52%
DES BOE

3 DOMAINES =
+ DE 1 STAGIAIRE BOE SUR 2

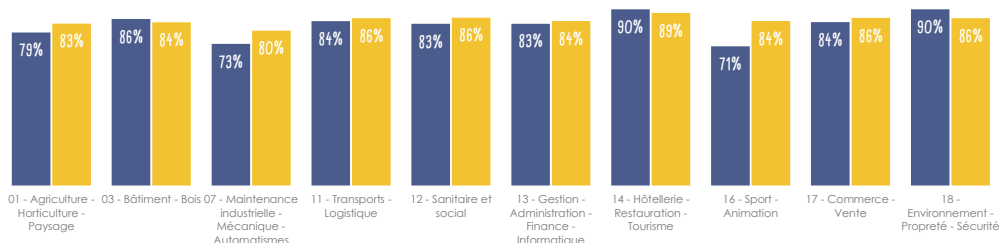
55%
DE L'ENSEMBLE DES STAGIAIRES

5 DOMAINES =
+ DE 1 STAGIAIRE SUR 2

DES TAUX DE CERTIFICATION COMPARABLES MAIS UN ACCÈS À L'EMPLOI PLUS DIFFICILE

TAUX DE CERTIFICATION PAR DOMAINE (EN%)

Présentation des domaines de formation dont le nombre de répondants BOE est ≥ 20.



STAGIAIRES BOE
(870)

84%

ENSEMBLE DES STAGIAIRES
(8240)

85%

7 STAGIAIRES BOE SUR 10
ACCÈDENT À UN EMPLOI
DURANT LES 12 MOIS SUIVANT
LA FIN DE FORMATION

Au moins 1 épisode d'emploi*
Temps moyen d'accès à 1 emploi en nombre de mois**
Temps d'accès avec certification validée**
Temps d'accès avec certification non validée**
Aucun épisode d'emploi*

STAGIAIRES BOE	ENSEMBLE DES STAGIAIRES
70%	81%
3 mois	2,4 mois
3 mois	2,4 mois
3,3 mois	3 mois
30%	19%

*Champ : l'ensemble des sortants de formation - cohorte 2016.

**Champ : les répondants à l'enquête d'insertion - cohorte 2016 ayant au moins 1 épisode d'emploi.

DES DURÉES D'ACCÈS À L'EMPLOI VARIABLES SELON LES DOMAINES DE FORMATION

Champ : parmi les domaines de formation dont le nombre de répondants BOE est ≥ 20.

le plus rapide



COMMERCE - VENTE 1,7 MOIS

ENSEMBLE DES STAGIAIRES

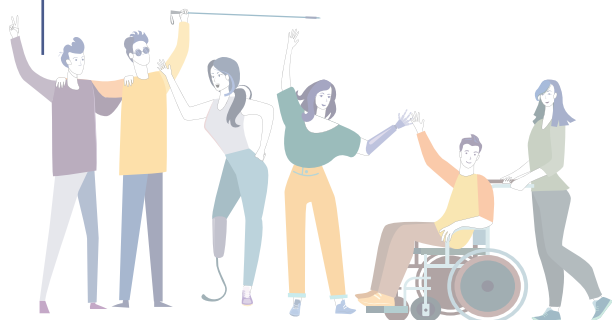
MAINTENANCE INDUSTRIELLE - MÉCANIQUE - AUTOMATISME 1,8 MOIS

le plus long



L'ENVIRONNEMENT - PROPRETÉ - SÉCURITÉ 3,9 MOIS

ARTS ET SPECTACLE 3,3 MOIS



EN 2017, 61% DES ANCIENS STAGIAIRES BÉNÉFICIAIRES DE L'OBLIGATION D'EMPLOI SONT EN EMPLOI

Douze mois après la formation, cette proportion est inférieure de 8 points au taux d'emploi des autres stagiaires. Cet écart se reporte sur la situation de chômage, et dans une moindre mesure, sur une situation d'inactivité. In extenso, la poursuite en formation est légèrement plus faible.

INSERTION PROFESSIONNELLE - SITUATION À 12 MOIS

Champ : l'ensemble des sortants de formation - cohorte 2016.

STAGIAIRES BOE (870)



ENSEMBLE DES STAGIAIRES (8240)



■ EMPLOI ■ FORMATION ■ CHÔMAGE ■ INACTIVITÉ

DES TAUX D'EMPLOI DIFFÉRENCIÉS SELON LES DOMAINES DE FORMATION

Champ : les domaines de formation dont le nombre de répondants BOE est ≥ 20 .

Si les taux d'emploi varient entre les sortants BOE et l'ensemble de la cohorte, des écarts importants existent aussi entre les domaines de formation, comme l'illustre le schéma suivant à propos des taux extrêmes.

STAGIAIRES BOE

TRANSPORTS - LOGISTIQUE **82%**



COMMERCE - VENTE **34%**



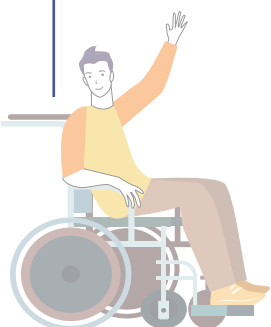
ENSEMBLE DES STAGIAIRES

TRANSPORTS - LOGISTIQUE **81%**

ARTS ET SPECTACLE

SOINS PERSONNELS **53%**

LES FORMATIONS DU DOMAINE TRANSPORTS - LOGISTIQUE ONT LE TAUX D'EMPLOI LE PLUS ÉLEVÉ



LES EMPLOIS DES BOE SONT PLUS SOUVENT DES CDD ET DES CONTRATS AIDÉS...

... ET LE TEMPS PARTIEL EST SUR-REPRÉSENTÉ MAIS MOINS SUBI

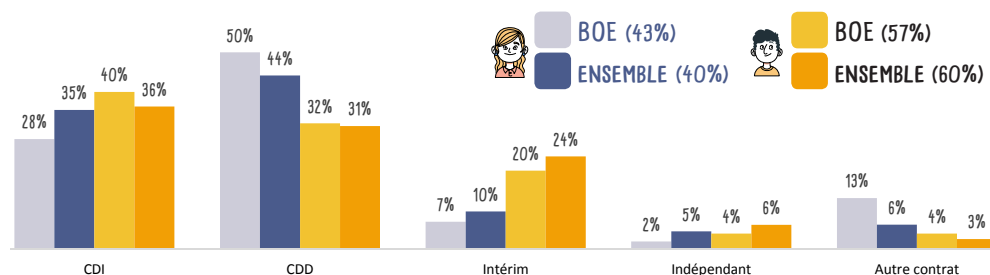
77%
DES EMPLOIS OCCUPÉS SONT EN RELATION AVEC LA FORMATION

Les inégalités femme-homme s'ajoutent aux inégalités d'emploi

Les inégales répartitions femme-homme sur les natures d'emploi sont équivalentes entre les sortants BOE et les autres sortants de formation. Pour autant, les emplois des BOE sont plus souvent des CDD et des contrats spécifiques (contrat aidé, contrat d'insertion, etc.). Ce sont moins souvent des CDI ou des missions d'intérim. Le statut indépendant est également plus rare.

NATURE DE L'EMPLOI OCCUPÉ PAR LES BOE EN 2017, 1 AN APRÈS LA SORTIE DE FORMATION

Champ : les répondants à l'enquête d'insertion - cohorte 2016 en emploi 1 an après la formation.



EMPLOI À TEMPS PARTIEL



PART DE TEMPS PARTIEL SUBI



La certification joue nettement en faveur d'une relation entre l'emploi occupé et la formation suivie

Cette relation est plus forte lorsque la certification a été obtenue (80%), et plus faible lorsque la certification n'est pas validée (45%). L'impact de l'obtention de la certification est cependant plus faible que pour les autres sortants de formation (respectivement 81% lorsque la certification est validée et 44% lorsqu'elle ne l'est pas).

RELATION EMPLOI-FORMATION À L'ISSUE D'UNE FORMATION

Champ : les domaines de formation dont le nombre de répondants BOE est ≥ 20.

STAGIAIRES BOE

TRANSPORTS - LOGISTIQUE 87%

BÂTIMENT - BOIS 59%

ENSEMBLE DES STAGIAIRES

SANITAIRE ET SOCIAL 86%

AGRICULTURE - HORTICULTURE - PAYSAGE 69%

COMMERCE - VENTE

CHIFFRES CLÉS PAR DÉPARTEMENT

	Côtes d'Armor	Ille-et-Vilaine	Finistère	Morbihan	Bretagne*
Les stagiaires formés en Bretagne et sortant en 2016					
Total stagiaires BOE sortant de formation en 2016	170	270	240	180	860
Nombre d'OF du département ayant accueilli ces stagiaires BOE	30	30	40	30	131
Nombre de formations suivies par ces stagiaires BOE	60	90	100	80	201
Total stagiaires sortant de formation en 2016	1 190	2 380	2 780	1 790	8 140
Nombre d'OF	40	60	90	50	246
Nombre de formations	110	200	280	180	465
Participation à l'enquête					
Total répondants BOE à l'enquête d'insertion	120	210	190	140	660
Taux de réponse à l'enquête parmi les sortants BOE	73%	78%	79%	77%	77%
Total répondants à l'enquête d'insertion	820	1 570	1 950	1 200	5 540
Taux de réponse à l'enquête	69%	66%	70%	67%	68%
Validation de la formation					
Taux de certification des stagiaires BOE	86%	88%	81%	80%	84%
Taux de certification	85%	87%	85%	83%	85%
Accès à l'emploi dans les 12 mois suivant la formation					
Taux d'accès à l'emploi parmi les stagiaires BOE	71%	72%	73%	63%	70%
Taux d'accès à l'emploi	80%	82%	82%	79%	81%
L'emploi 1 an après la formation					
Part de stagiaires BOE en emploi	58%	60%	63%	58%	61%
Part d'emploi parmi les stagiaires BOE ayant validé leur formation	63%	64%	70%	65%	66%
Part de stagiaires en emploi	68%	69%	70%	67%	69%
Part d'emploi parmi les stagiaires ayant validé leur formation	71%	72%	74%	70%	71%

* Les effectifs régionaux présentés ici ne comprennent pas les stagiaires formés dans des OF hors Bretagne. Ils sont donc inférieurs aux effectifs présentés dans les publications générales de l'enquête.

DIRECTRICE DE PUBLICATION

Magalie BIBARD

RESPONSABLE DE PUBLICATION

Christine LEVESQUE

RÉDACTION

Céline VIVENT

CHARGÉE DE PUBLICATION

Audrey BÉNIS

CRÉDITS PHOTOGRAPHIQUES

Freepik

PUBLICATION

Avril 2020

GREF Bretagne

Technopole Atalante Champeaux
91, rue de Saint-Brieuc
35043 RENNES CEDEX

Tél. 02 99 54 79 00 • Fax 02 99 54 00 00
www.gref-bretagne.com



GIF Relation
Emploi-Formation



Liberté • Égalité • Fraternité
RÉPUBLIQUE FRANÇAISE
PRÉFET DE LA RÉGION BRETAGNE

Contrat de plan
Etat-Région



Région
BRETAGNE